

寅さん歩 その 23

東京の博物館めぐりー8

千代田区ー2



平野 武宏

今回は千代田区にある大学の博物館をめぐります。写真右上は明治大学 駿河台キャンパスのリバティタワー(説明は後述)です。多くある博物館(記念館・資料館・展示館等を総称します)から寅次郎の好みで選び、独断と偏見の紹介と感想です。博物館の多くは内部の撮影が禁止となっています。各博物館の詳細を知りたい方は各博物館のホームページをご覧ください。新型コロナウイルス感染拡大防止の外出自粛で各博物館は休館中です。寅次郎の訪問は休館前でしたが、関心のある博物館には平穏な日常が戻ったら訪問してください。入場料の記載なしは無料です。最寄り駅は代表例と出口です。

東京 2020 オリンピック聖火リレー神奈川県コースのバーチャルウォーク進捗状況も報告します。

【明治大学博物館】 千代田区神田駿河台 1-1 アカデミーコモン地下 1 階

最寄り駅 三田線 神保町駅 A5

アカデミーコモンとは明治大学が創立 120 周年の記念事業で 2004 年(平成 16 年)竣工したアカデミックな雰囲気と、様々な世代・分野の人々の出会い・交流する知的活動を創造する場とのこと。写真下左はアカデミーコモン、写真下右は入口で白い碑は創立者 3 名(矢代操、岸本辰雄、宮城浩蔵)のモニュメントです。



地下 2 階の常設展示では商品（漆器などの伝統的手工業製品の製造・加飾技法を紹介）、刑事（江戸時代の刑事関係資料の展示）、考古（重要文化財を含む考古学資料の展示・旧石器時代から古墳時代にかけての調査研究成果を公開）の 3 部門（2004 年に 3 つの博物館が統合）を持つ大学博物館です。写真下左は常設展示室入口、写真下右はパンフレットです。



開館は 10 時～17 時。夏季・冬季に休館日があります。

寅次郎、訪問時の特別展示室では「神田発信！大学スポーツの軌跡」[神田の 4 大学（明治、専修、中央、日本大学の共催、法政大学の協力）] の企画展を開催していました。

〔明治大学 大学史料展示室〕

博物館内の地下 1 階入口部分が大学史料展示室になっています。明治大学は 1881 年（明治 14 年）1 月明治法律学校として開校。「権利自由」が建学の理念です。

3 人の創立者や大学の歴史を時代順に展示しています。写真右はパンフレットです。

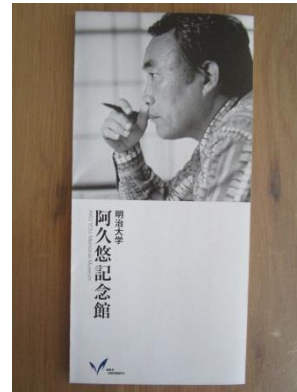


〔明治大学 阿久悠記念館〕

博物館の隣の部屋には明治大学の卒業生で日本を代表する作詞家・作家 阿久悠記念館があります。

歌謡曲の作詞は 5000 曲以上、レコード大賞受賞は史上最高の 5 回と知りました。イヤホンで阿久悠作詞の代表曲を検索・視聴が出来るコーナーがありました。また、直木賞候補にもなった「瀬戸内少年野球団」をはじめとする小説作品やエッセイ、詩歌を多数発表し、作家として多大な業績も残しています。

開館は 11 時～17 時。夏季(8 月 10 日～16 日)・冬季(12 月 26 日～1 月 7 日)は休館日です。写真下左は記念館入口、下右はパンフレットです



【明治大学中央図書館 Gallery】 千代田区駿河台 1-1

リバティタワー1階

リバティタワーは創立 120 周年記念事業で 1998 年（平成 10 年）竣工、都市型キャンパスの先駆けになり、駿河台キャンパスの中心となる建物（1 ページの表題脇の写真）です。写真下左は入口、写真下右は入って左手にある中央図書館手前のギャラリーで「神田発信！大学スポーツの軌跡」の第 2 会場で神田の 5 大学（明治、専修、中央、日本大学、法政大学）の箱根駅伝の企画展を開催。リバティタワーの 17 階は学生食堂です。寅さん歩 200 東京の学食めぐり-8 をご参照ください。



【大妻女子大学博物館】 千代田区三番町 12 図書館棟地下 1 階

最寄駅 JR 市ヶ谷駅 A3

1908 年（明治 41 年）大妻ユタカが裁縫と手芸の私塾（塾生 15 名）を開設。大妻技芸学校・大妻学院を経て、1949 年（昭和 24 年）大妻女子大学となっています。

大妻女子大学博物館は 2007 年（平成 19 年）大学の全学部的博物館施設（生活科学資料館）として発足、2012 年（平成 24 年）大妻女子大学博物館と改称。大妻ユタカと夫 良馬の遺品や歴史的資料を収蔵・展示しています。また晩年に住んだ住居の部屋を移築して展示しています。

ホームページで確認すると開館日が少なく、ユタカの月命日（3 日）と良馬の月命日（17 日）に開館とのことなので 17 日に訪問しました。開館時間は 10 時～16 時 30 分です。駅から靖国通りを右折、東郷元帥記念公園の先を左折、九段小学校の前に図書館棟がありました。大学の千代田キャンパスの手前です。写真下左は図書館棟、写真下中は地下 1 階入口、写真下右は移築された部屋です。



〔城西大学 水田記念博物館 大石化石ギャラリー〕

千代田区平河町 2-3-20 東京紀尾井町キャンパス 3 号棟地下 1 階
最寄駅 半蔵門線 1 番

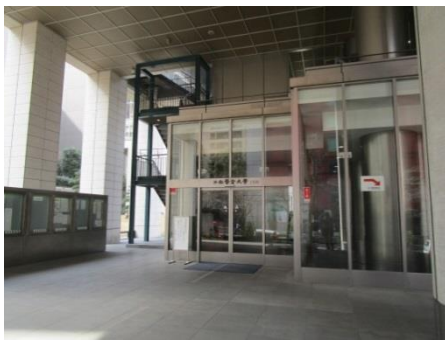
城西大学紀尾井町キャンパスは 4 棟に分かれており、住所を頼りに探しました。3 号棟（写真下左）は平河天満宮の前にありました。地球生命や自然科学への知的探究心を育てる様々な教育プログラムを運営するために城西大学が設立した一般公開を伴う博物館施設です。大石道夫東京大学名誉教授および中国遼寧省古生博物館より寄託・寄贈を受けた約 200 点の実物化石標本と学術標本を保管・展示（写真下右）しています。1 室に展示の標本の多さに圧倒されました。



〔二松学舎大学資料展示室〕 千代田区三番町 6-16 九段 1 号館地下 3 階

最寄駅 東西線 九段下駅 2 番

2004 年(平成 16 年)現在の九段 1 号館、2 号館の落成を機に、展示室が開設されました。創立者 三島中洲や漢学塾 二松学舎で学んだ夏目漱石、嘉納治五郎をはじめゆかりの人々の遺墨遺品や和書、漢籍などの資料が展示。企画展は〔作家・大西巨人『全力的な精進』の軌跡〕(公正の実現を全力で追究、「神聖喜劇」を執筆) 写真下左は 1 号館入口、下右は入口内にある創立者の三島中洲像です。



資料展示室は地下 3 階です。開館は月～土曜日、10 時～16 時です。開館日は大学附属九段図書館に準じます。ホームページで確認ください。
寅さん歩 207 東京の学食めぐり-13 をご参照ください。

〔千代田区立 日比谷図書文化館〕

千代田区日比谷公園 1-4 最寄駅 三田線 内幸町駅 A7

日比谷公園内にある図書館機能を中心に千代田区の歴史が学べる複合文化施設です。2001 年(平成 13 年)都立日比谷図書館が千代田区立日比谷図書文化館(写真右)に生まれ変わりました。

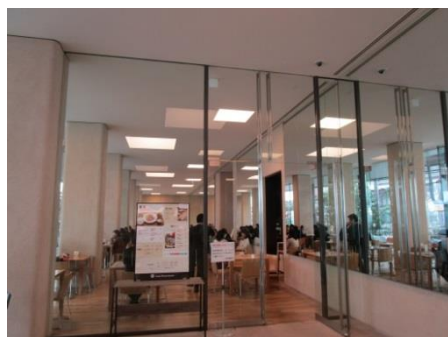
開館は 10 時～17 時(土曜日は 19 時まで)。休館日は毎月第 3 月曜日、年末年始です。1 階は常設展示室で「千代田区にみる都市の成立と展開」で石器時代からの歴史が良くわかりました。特別展示室では「江戸の人びと、本を読む」(写真下左)が開催(今回は無料、有料もあり)。2 階・3 階は図書ゾーン。4 階は古書の宝庫の特別研究室や文化財事務室。地下 1 階は大ホールと本が読めるレストランがあります。写真下右は案内チラシです。





【寄り道】 城西大学 紀尾井キャンパス 学食

城西大学は本部が埼玉県にあるので「寅さん歩 東京の学食めぐり」では対象から外しました。今回、紀尾井キャンパスを訪問し受付の脇にある学食で（写真下左）ランチをいただきました。写真下右は「から揚げ定食」400円です。



【バーチャルウォーク途中報告】

八柳修之さんの東京2020オリンピック聖火リレー神奈川県コース（380 km）と東京都コース（160 km）のバーチャルウォークがFWAホームページ「YR・四季の道」に掲載されました。

寅次郎、1月30日 神奈川県コースの箱根町芦ノ湖をスタート、箱根町、伊勢原市、小田原市、平塚市、茅ヶ崎市、藤沢市、三浦市、横須賀市、鎌倉市、海老名市、厚木市を經由、4月10日 相模原市橋本公園（297 km地点）に到着しました。今後は川崎市へ向かいます。
神奈川県コースの後は東京都コースに挑戦します。



東京2020オリンピック・パラリンピックは2021年に延期となり、予定の聖火リレーは中止となりましたが、バーチャルウォークの聖火リレーは健在です。

しばらくは新型コロナウイルスの感染拡大防止で例会が中止になりますので、お散歩などの距離を累計して楽しむバーチャルウォークを始めませんか。FWAのHP「Y R・四季の道」には多くのバーチャルコースが掲載されています。集団で歩かないY Rコースもお勧めですが、密閉・密集・密接の三密にならないよう、ご注意ください！

次回は 東京の博物館めぐり-9 です。

平野 寅次郎 拝