

## 寅さん歩 その 26

### 東京の主要道路の起点～終点

#### 環二通り一1

平野 武宏



道路名の標識・経路案内標識や標識の数字・その形に興味を持った寅次郎、東京の主要道路を起点から終点まで道路標識を頼りに歩いて、各交差点で交差する道路を学びたいと思い、2021年10月から「不忍通り」、「白山通り」、「春日通り」、「明治通り」、「昭和通り」、「平成通り（番外編）」、「靖国通り（元 大正通り）」、「内堀通り」、「目白通り」、「目黒通り」、「本郷通り」、「世田谷通り」、「江戸通り」、「外堀通り」、「山手通り」と歩いてきました。

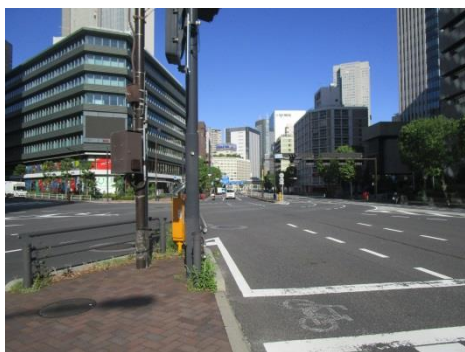
今回は港区の外堀通りを歩いた時に知った「環二通り」を歩きます。写真上右は環二通りの起点時の道路名標識（都道405号線）です。環二通りは港区の外堀通りの赤坂一丁目交差点を起点に晴海・豊洲などを通り、江東区有明の湾岸道路の有明中央橋北交差点に至る延長約6kmの道です。掲載の写真は人や車の密を避けた時間帯に撮影しました。詳細を知りたい方は各道路のホームページをご覧ください。最寄駅は交通機関を利用した場合の代表駅です。

バーチャルウォークの途中経過も報告します。

**[赤坂一丁目交差点]** 港区虎ノ門二丁目

最寄駅 東京メトロ銀座線 虎ノ門駅

写真下左は外堀通りの赤坂一丁目交差点で環二通りは鋭角に左折して虎ノ門ヒルズ方面（写真下右）に向かいます。



## 〔虎ノ門二丁目交差点〕 港区虎ノ門二丁目

最寄駅 東京メトロ日比谷線 虎ノ門ヒルズ駅

虎ノ門二丁目交差点で国道 1 号線と交差します。左へ行くと桜田門・日本橋方面、右へ行くと五反田・横浜方面です。正面は虎ノ門地区の再開発で誕生した虎ノ門ヒルズでオフィス、商業施設、住居、ホテルで森ビルが開発・施設運営しています。東京メトロ日比谷線の虎ノ門ヒルズ駅が 2020 年 6 月に新設されましたが、地下鉄工事は継続との掲示がありました。



## 〔西新橋二丁目交差点〕 港区西新橋二丁目

最寄駅 東京メトロ日比谷線 虎ノ門ヒルズ駅

環二通りを行く車は築地虎ノ門トンネルに入りますが、自転車や歩行者はトンネルの左側の道（写真下左）を歩き、突き当りの西新橋二丁目交差点（写真下右）を右折して愛宕一丁目交差点で合流します。築地虎ノ門トンネルは築地まで続く建設が予定されています。



## 〔愛宕一丁目交差点〕 港区愛宕二丁目

最寄駅 東京メトロ日比谷線 虎ノ門ヒルズ駅

愛宕一丁目交差点（写真下右）で都道 301 号線を左折します。都道 301 号線は西新橋方面から来て、直進して愛宕山・芝公園・赤羽橋方面に向かいます。環二通り（都道 405 号線）は右からの築地虎ノ門トンネルを出て、愛宕一丁目交差点で合流します。



## 〔新橋四丁目交差点〕 港区新橋四丁目 最寄駅 JR 新橋駅



新橋四丁目交差点（写真左）で日比谷通り（都道 409 号線）と交差します。左へ行くと日比谷公園方面、右へ行くと芝公園方面です。

## 〔東新橋一丁目交差点〕 港区東新橋一丁目 最寄駅 JR 新橋駅

東新橋一丁目交差点（写真下右）で第一京浜（国道 15 号線）と交差します。正面は東海道新幹線、東海道本線、山手線、京浜東北線が通る JR 線ガードです。第一京浜は左へ行くと銀座・日本橋方面、右へ行くと品川・川崎方面です。環二通りは直進して汐留・築地方面です。





### 【日比谷神社】 港区東新橋二丁目

最寄駅 JR新橋駅



JRガードの右隅に日比谷神社（写真左）があります。創建は不詳ですが、元は日比谷公園内の大塚山にあり慶長年間の江戸城拡張で芝口（現在の東新橋）へ、明治時代の鉄道敷設で新橋四丁目へ、さらに計画道路に当たり、2009年（平成21年）現在地に移り、鎮座しています。

別名は「鯖神社」、由来は苦しむ旅人たちに社務所を開放し無病息災を祈願、靈験豊かで「旅泊（さば）稲荷明神」と呼ばれ、新橋に移転以降は虫歯・歯痛に苦しむ人が鯖を断ち祈願、成就すると鯖を奉納した習いがあり「鯖神社」と呼ばれたそうです。今はその習いはありませんが、歯のお守りは販売されています。

### 【汐留駅付近交差点】 港区新橋一丁目

最寄駅 新交通ゆりかもめ 汐留駅

右側に新交通ゆりかもめ（新橋駅～豊洲駅）の汐留駅があります。歩道橋に上がり、交差する都道481号線を撮影しました。左へ行くと昭和通り方面（写真下左）写真下右は新交通ゆりかもめ 汐留駅で右へ行くと浜松町方面です。正式名称は「ゆりかもめ東京臨海新交通臨海線」ですが、「東京臨海高速鉄道りんかい線」（新木場駅～大崎駅）との紛らわしさもあり、「ゆりかもめ」又は「新交通ゆりかもめ」と呼ばれているそうです。



## [汐先橋交差点] 中央区築地五丁目

最寄駅 都営地下鉄大江戸線 汐留駅

ここから中央区に入ります。汐先橋交差点（写真下左）で海岸通り（都道 316 号線）と新大橋通り（都道 50 号線）と交差します。汐先橋交差点で海岸通りは左側の東新橋方面から右へ行き平和島方面に向かいます。新大橋通りは銀座八丁目方面から来て、築地市場旧青果門前まで環二通り（都道 50 号線）と同じ道です。交差点右奥には浜離宮恩賜庭園（写真下右）があります。



## [浜離宮恩賜庭園] 中央区浜離宮庭園一丁目

最寄駅 都営地下鉄大江戸線 汐留駅

もとは徳川将軍家の鷹狩りの場所で 1654 年（承応 3 年）四代将軍 家綱の弟で甲府宰相の松平綱重が海を埋め立てて別邸（甲府浜御殿）を建てました。その後、綱重の子、六代将軍 家宣が将軍家の別邸 浜御殿としました。明治維新後、宮内省所管の皇室の離宮となり、名も浜離宮と改められ、迎賓館にもなりました。1965 年（昭和 21 年）東京都の浜離宮恩賜庭園として公開されました。

国の特別名勝および特別史跡に指定されています。写真下左は園内風景、写真下右は六代将軍 家宣が 1709 年（宝永 6 年）の庭園大改修で植えられた「三百年の松」です。休園日は年末年始（12 月 29 日～1 月 1 日）、入園料は一般 300 円、65 歳以上 150 円、小学生・都内在住・在学の中学生は無料です。

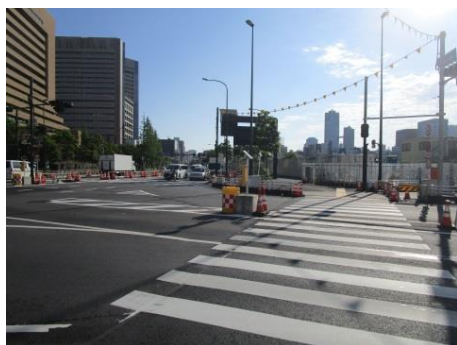


紅葉は寅さん歩 82 東京の紅葉・黄葉一 1 及び寅さん歩 108 東京の紅葉・黄葉一 3、寅さん歩 143 江戸・東京の百名山一 15 をご覧ください。

## 〔旧青果門交差点〕 中央区築地五丁目

最寄駅 都営地下鉄大江戸線 築地市場駅

2018 年（平成 30 年）豊洲市場へ移転した築地市場跡地は 2021 年東京オリンピック・パラリンピックの車両基地（駐車場）に使用されました。現在は撤去工事と整備が行われていました。写真下左は旧青果門交差点です。ここで右折して、隅田川の最下流に築地大橋を架け、晴海方面のオリンピック村に向かう環二通りを作りました。築地虎ノ門トンネルもここまで来る計画です。



折角なので旧築地市場方面の現在の姿を見てきました。写真下左は旧築地市場の正門、写真下右は旧築地市場構内（2022 年 5 月 25 日の撮影）です。





今回はここまでとします。

## [バーチャルウォーク途中経過]

八柳修之さん作成の多くのバーチャルウォークコースがFWAホームページ「YR・四季の道」に掲載されています。寅次郎、現在はバーチャルウォーク 松尾芭蕉とあるく「奥の細道」に挑戦しています。全行程約 600 里（約 2400 km）の長旅なので最後までたどり着けるか心配ですが、目標があれば元気に生きられると強がっています。

芭蕉は 2022 年 4 月 26 日、江戸深川（現在の江東区深川）の芭蕉庵を出発、2022 年 8 月 6 日仙台から塩釜に向かい、市川村多賀城（現在の宮城県多賀城市市川）にある壺の碑に立ち寄っています。壺の碑は、高さ 6 尺余、横は 3 尺ばかり。碑文には「この城は、神亀元年（724 年）、按察使（あぜち、714 年に設置された地方行政の監督官）鎮守府将軍大野朝臣東人の設けたものである」と記載。これは聖武天皇の時代（701 年～756 年）にあたります。

「奥の細道バーチャルウォーク」は 8 月 14 日、塩釜の手前 19 km 地点（江戸深川から 575 km）に到着しました。

毎日の運動不足対策や事情で例会に参加できない場合はマイお散歩コースを見つけ、その歩いた距離を累計して楽しむバーチャルウォークを始めませんか。FWAのHP「YR・四季の道」の「バーチャルウォークコーナー」は各コースが紹介され、各コースシートが印刷できます。

また「ひとり歩きコーナー」には地図付きの各コースがありますので選んで印刷して利用ください。

歩く際は密閉・密集・密接の密にならないよう、又それ以外の感染対策を怠らないようにお願いします！

平野 寅次郎 拝